

PRZYGOTOWANIE DZIECKA DO POBRANIA KRWI W LABORATORIUM

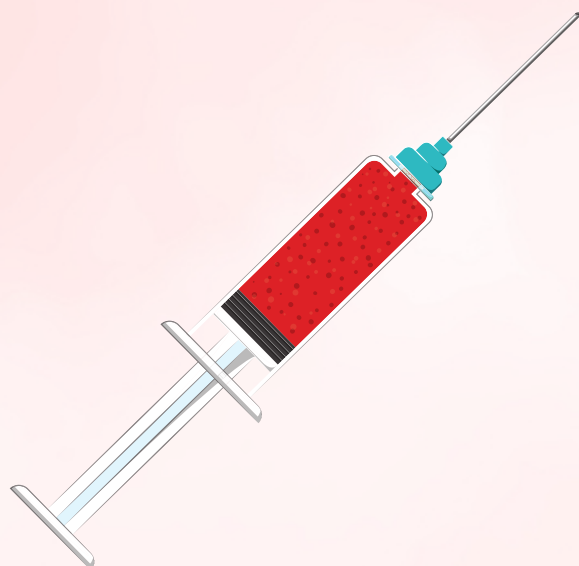


NAJWAŻNIEJSZE JEST PRZYGOTOWANIE

Pobieranie krwi u dzieci jest zadaniem wymagającym, zarówno dla małych pacjentów, jak i ich rodziców. Jednak odpowiednie **przygotowanie** może znacząco ułatwić ten proces, przekształcając go w pewnego rodzaju wspólną zabawę.

Rola rodzica lub opiekuna podczas pobierania krwi jest równie ważna, co rola specjalisty przeprowadzającego ten zabieg.

Kluczowe jest zainwestowanie czasu w dokładne przygotowanie zarówno dziecka, jak i siebie do wizyty w punkcie pobrań. Ważne jest także wybudowanie **zaufania** do personelu medycznego. Pracownicy laboratoriów, często będący sami rodzicami, doskonale rozumieją stres związany z tym doświadczeniem i potrzebują zaufania od pacjentów i ich opiekunów, aby sprawnie i bezstresowo przeprowadzić cały proces **pobierania krwi**.



NASZYM PLANEM JEST... ZABAWA!

Czy pamiętasz bajkę **"Było sobie życie"**? Warto obejrzeć razem kilka odcinków, a przy okazji opowiedzieć swojemu dziecku o znaczeniu regularnych badań.

Zaplanujcie razem zabawę w **"domowy punkt pobrań krwi"**. Przygotujcie krzesło, zabawkową strzykawkę i załóżcie białe ubrania, przypominające strój medyczny. Możecie też włączyć do zabawy ulubioną pluszową maskotkę dziecka.

Stwórcie wspólnie **rysunek** lub kolorowankę. Możecie narysować krzesło do pobrań, pielęgniarkę, igłę, mamę i dziecko jako małego pacjenta. Jeśli podarujecie taki rysunek osobie pobierającej krew, na pewno będzie zachwycona!

Opowiedz swojemu dziecku, że nawet jego ulubione postacie z bajek, takie jak Sky z "Psiego Patrolu", regularnie odwiedzają punkty pobrań, aby dbać o swoje zdrowie. Sky nawet leci tam na swoich skrzydłach!

ZAUFIANIE





**OPOWIEDZ
DZIECKU PO CO SIĘ
BADANIA
WYKONUJE
I DLACZEGO SĄ
ONE TAKIE WAŻNE**

”



PRAWDA... TROCHĘ BOLI

Zupełnie nieuczciwe byłoby twierdzenie, że pobieranie krwi jest całkowicie bezbolesne. Takie kłamstwo może zadziałać tylko raz, ale ryzykujesz utratę zaufania swojego malucha. Faktycznie, pobieranie krwi może sprawiać **dyskomfort**, podobny do szczypania czy **ugryzienia** przez komara. Staraj się odnosić do doświadczeń, które są dziecku znane.

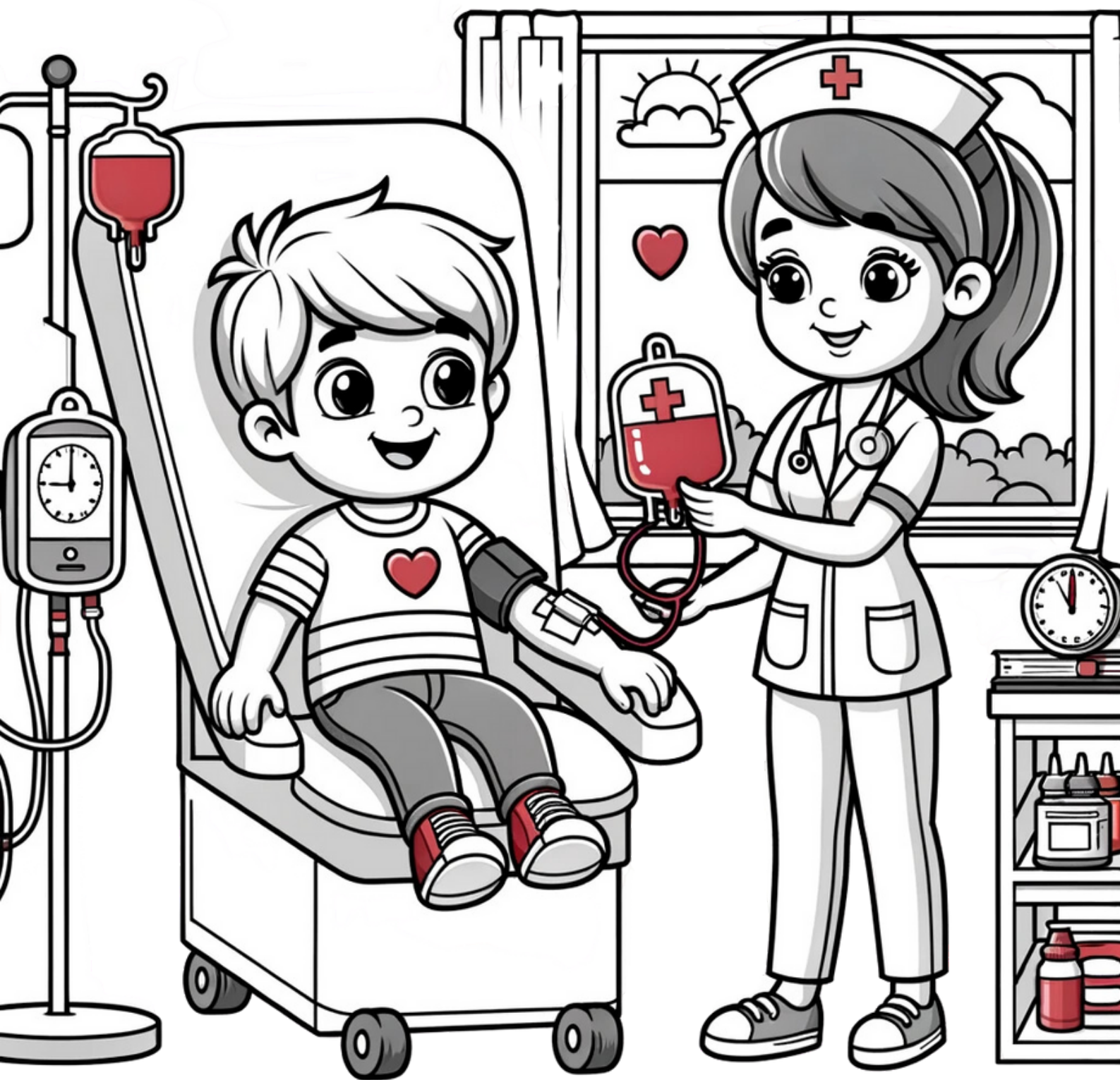
Ile czasu zajmuje taki zabieg? Nie dłużej niż recytacja krótkiego wiersza czy spacer z kuchni do pokoju dziecka. Znowu użyj **porównań** zrozumiałych dla dziecka.

Nie zapewnij dziecka, że krew zostanie pobrana z palca. **Często nie jest to możliwe z powodu liczby wymaganych badań.** Dla niektórych dzieci pobranie krwi z palca może być bardziej stresujące niż z żyły. Pamiętaj, że to osoba pobierająca krew decyduje o metodzie pobrania.

**POBAWCIE SIĘ
W DOMU W
PUNKT POBRAŃ.
NARYSUJCIĘ
WSPÓLNIE IGŁĘ,
PROBÓWKĘ,
I PIELEŃNIARKĘ.**

”

**POKOLORUJ MAŁEGO
PACJENTA!**

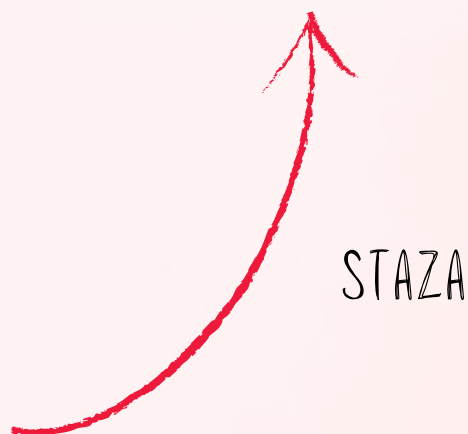


OSTATNIE PRZYGOTOWANIA...

Pokaż dziecku jak wygląda punkt pobrań. Na stronach **sla.pl** oraz **badaj.to** każda lokalizacja ma swój opis wraz ze zdjęciami. Pokaż dziecku jak wygląda samo pomieszczenie, wskaż też takie szczegóły jak fotel do pobrań czy leżanka. Raz jeszcze **opowiedz** o tym co się będzie po kolei działo.

Miejsce nakłucia będzie odkażane, a powyżej tego miejsca zakładana będzie **staza**, aby zwiększyć napływ krwi. Staza pozwala na napętnienie żył krwią. Igła będzie wktuwana w żyłę, a krew pobierana do probówki. Po wktuciu igły, zdejmie się stazę. Po zakończeniu pobierania krwi igła, jest wyciągana, a **gazik** zostanie przyłożony w miejscu wktucia.

Możesz z dzieckiem umówić się na lody czy inny przysmak, już po samych badaniach. Absolutnie nie można dziecku grozić odebraniem jakichś przywilejów w wypadku okazania strachu, ale warto z góry przewidzieć wzmacniającą **nagrodę**.



**SKONTAKTUJ SIĘ Z
LABORATORIUM
LUB LEKARZEM,
ABY USTALIĆ CZY
BADANIA MUSZĄ
KONIECZNIE BYĆ
WYKONANE NA
CZCZO!**



RUSZAMY W DROGĘ!

Przed wizytą w punkcie pobrań **wyjedź wcześniej**, aby uniknąć stresu związanego z korkami i szukaniem parkingu.

Ubierz dziecko w łatwe do zdjęcia ubrania, jak krótki rękawek lub rozpinaną bluzę, co zmniejszy stres związany z przygotowaniem do zabiegu.

Weź ze sobą **napoje** i **przekąski** na drogę powrotną. W samochodzie włącz ulubioną **muzykę** dziecka, by stworzyć pozytywną atmosferę.

Pół godziny przed pobraniem krwi upewnij się, że dziecko wypije **niegazowaną** wodę, co ułatwi przepływ krwi a nie wpłynie negatywnie na wyniki!



ZDROWE PRZEKĄSKI



**NIECH DZIECKO
NAPIJE SIĘ WODY PÓŁ
GODZINY PRZED
POBRANIEM. TO
ZDECYDOWANIE
UŁATWI ZABIEG!**



WYLUZUJ!



**PODCZAS
POBRANIA MOCNO
PRYTULAJ SWOJE
DZIECKO. DODA
MU TO OTUCHY
ORAZ ZABEZPIECZY
PRZED
NIEBEZPIECZNYMI
RUCHAMI**

”



W PUNKCIE POBRAŃ

**WSPÓŁPRACA Z OSOBĄ
POBIERAJĄCĄ JEST
NAJWAŻNIEJSZYM
ZADANIEM RODZICA
W PUNKCIE POBRAŃ**

Po przybyciu do punktu pobrań, zarezerwujcie moment na **odpoczynek** i **uspokojenie**. Twoje zachowanie ma kluczowe znaczenie: pokazanie dziecku spokoju i uśmiechu może znacząco wspierać i przyspieszać proces.

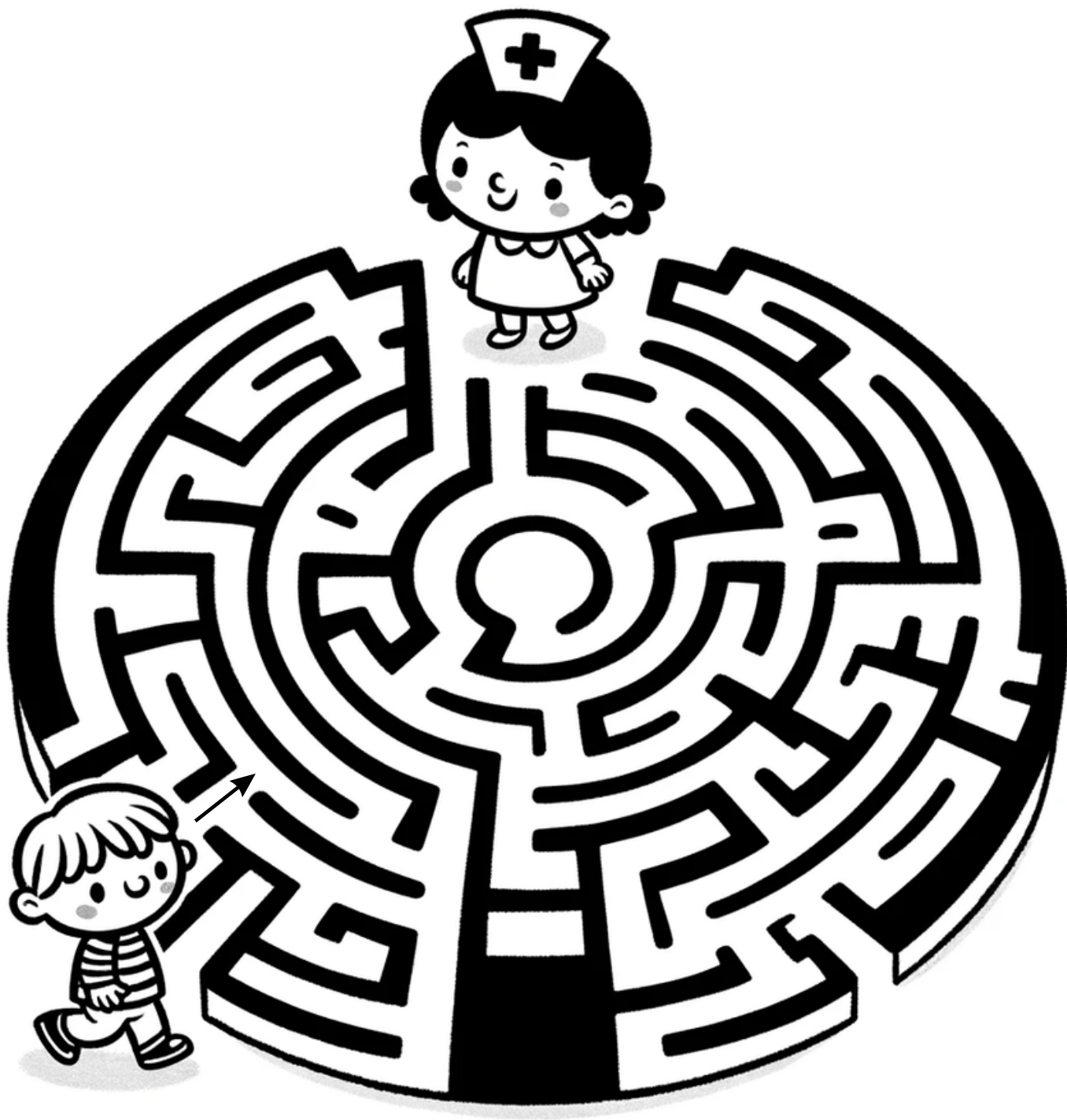
Na początku wizyty zapytaj pielęgniarkę, **jak możesz pomóc**, i poproś dziecko, by uważnie słuchało jej wskazówek. **Rozważ możliwość zrobienia sobie badań** – widząc rodzica w tej sytuacji, dziecko może poczuć się bezpieczniej.

Podczas pobierania krwi **usadź dziecko na kolanach lub przytul je**. Ważne, aby dziecko nie wystraszyło się i **nie wyrwało ręki**. Jeszcze w domu poinformuj dziecko o tym, jak będzie wyglądała ta sytuacja.

Zapytaj dziecko, **czy chce patrzeć na igłę czy w innym kierunku**. Pozwól mu podjąć decyzję. Jeśli dziecko boi się igły, Twoim celem jest **odciągnięcie jego uwagi**, na przykład za pomocą ulubionej zabawki.

Pamiętaj, aby w żadnym wypadku **nie denerwować się na osobę pobierającą krew**. Eskalacja strachu może negatywnie wpłynąć na całą sytuację.

**ODNAJDŹ
PIELĘGNIARKE!**



TRIKI, KTÓRE WARTO WYKORZYSTAĆ

Podczas pobierania krwi, aby odwrócić uwagę dziecka, możesz zastosować technikę wyobrażenia sobie Twojego palca jako pływającej świecy. Poproś dziecko o nabranie powietrza i "zdmuchnięcie płomienia". Taka zabawa pomoże **skoncentrować** uwagę malucha na czymś innym i ułatwi szybsze pobranie krwi.

Inną metodą jest **skupienie się na głębokim oddychaniu**. Poproś dziecko, aby robiło głębokie wdechy i liczyło do trzech, a następnie powoli wydychało powietrze. Powolny wydech nie tylko uspokoi dziecko, ale także pomoże w rozluźnieniu żył, co jest sygnałem dla osoby pobierającej krew do wykonania wktucia.

Po zakończeniu pobrania, ważne jest, aby **ucisnąć** miejsce wktucia przez co najmniej 5 minut, trzymając rękę wyprostowaną. To kluczowy element, który pomaga zapobiegać powstawaniu krwiaków.



**PODCZAS
POBRANIA ZAPYTAJ
DZIECKO CZY CHCE
PATRZEĆ NA IGŁĘ
CZY W INNYM
KIERUNKU.
W DRUGIM
PRZYPADKU,
ODCIĄGNIJ JEGO
UWAGĘ**



A GDY JEST JUŻ PO BADANIACH...

Zjedzcie przygotowany wcześniej posiłek, napijcie się. Ważne, aby dziecko nie było już dłużej spragnione i głodne. To doskonały czas na "odebranie" obiecanej wcześniej **nagrody**.

Koniecznienie pochwal dziecko za starania, które włożyło w pobranie. Niech skontaktuje się z najbliższymi osobami i **opowie** o swoich wrażeniach.

**CHCESZ ABY TWOJE
DZIECKO TAKŻE W
DOROSŁYM ŻYCIU
AKTYWNIE O SIEBIE
DBAŁO? POMÓŻ
DZIECKU
KSZTAŁTOWAĆ
WARTOŚCIOWĄ
POSTAWĘ!**

”



UDAŁO SIĘ!



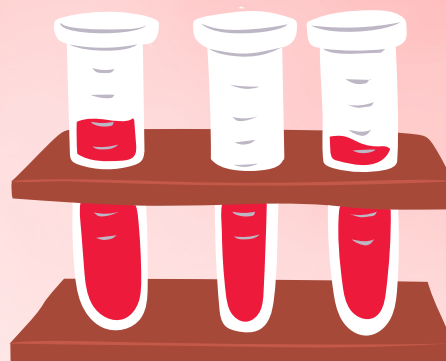
SKONSULTUJ SIĘ Z LEKARZEM LUB... LABORATORIUM

Jeżeli Twoje dziecko przyjmuje leki lub suplementy diety, przed badaniem skonsultuj z lekarzem ich ewentualne odstawienie.

Większość badań najlepiej przeprowadzać na czczo, co oznacza **10-12 godzin** bez jedzenia. Są jednak badania (np. wirusologia, alergologia), które nie wymagają postu. Zawsze przed badaniem **skontaktuj się z lekarzem lub laboratorium**, aby ustalić, czy badanie wymaga być na czczo.

Dla najmłodszych dzieci (do 3 miesiąca życia) staraj się o 2-godzinną przerwę w karmieniu przed badaniem, co jest ważne np. dla testu glukozy.

Po przebytej infekcji skonsultuj z lekarzem odpowiedni moment na wykonanie badań, zwłaszcza przy oznaczeniach takich jak CRP czy morfologia.



Z PALCA CZY Z ŻYŁY?

Większość rodziców z góry zakłada, że pobranie krwi z palca będzie dla dziecka mniej bolesne i bardziej komfortowe. Nie zawsze jednak tak jest.

U części dzieci pobranie z palca wywołuje większy stres niż pobranie krwi ze zgięcia łokciowego.

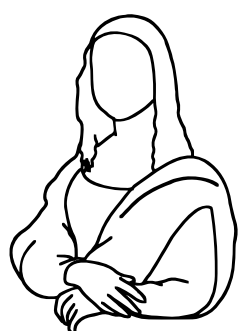
Jeśli przez jakiś czas dziecko słabo przyjmowało płyny, to pobranie krwi z naktucia z paluszka jest mało efektywne.

Jest także szereg oznaczeń, dla których pobranie możliwe jest tylko z żyły.

Nie oznacza to, że pobranie z palca jest złą metodą, ale krew żylna jest materiałem bardziej rekomendowanym do wykonania badań.. Należy także pamiętać, że decyzja o sposobie pobrania każdorazowo musi **należać do osoby pobierającej** i najgorszym co może zrobić rodzic to wymuszanie konkretnego sposobu pobrania materiału.

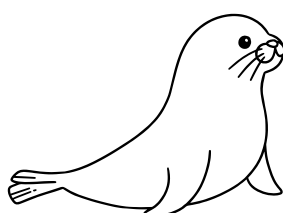


ROZWIĄŻ REBUS!



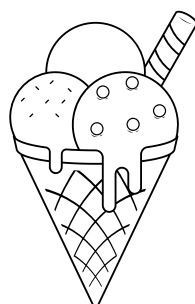
~~NALISA~~

+R



~~KA~~

+



~~DY~~

+



~~MA~~

_____ to detektyw, który bada krople krwi pod mikroskopem, żeby dowiedzieć się, czy jesteśmy zdrowi.

W krwi są różne maleńkie części, takie jak **czerwone krwinki**, które przenoszą tlen, **białe krwinki**, które pomagają walczyć z zarazkami, i **płytki krwi**, które pomagają zatrzymać krwawienie, gdy się skaleczymy.

_____ sprawdza, czy tych części jest odpowiednia ilość i czy wyglądają tak, jak powinny. To pomaga lekarzom zrozumieć, **co się dzieje w naszym ciele**.

TAK TO ROBIMY W NASZYCH LABORATORIACH

Ponad **90%** punktów pobrań **Śląskich Laboratoriów Analitycznych i Laboratorium Medycznego badaj.to** zaczyna pracę już o 6:00 w dni robocze. Skorzystaj z tej możliwości i przyjdź z dzieckiem tuż po otwarciu.

W tych punktach pobrań rodzice z małymi dziećmi mają pierwszeństwo, co jest zaznaczone na grafikach we wszystkich lokalizacjach.

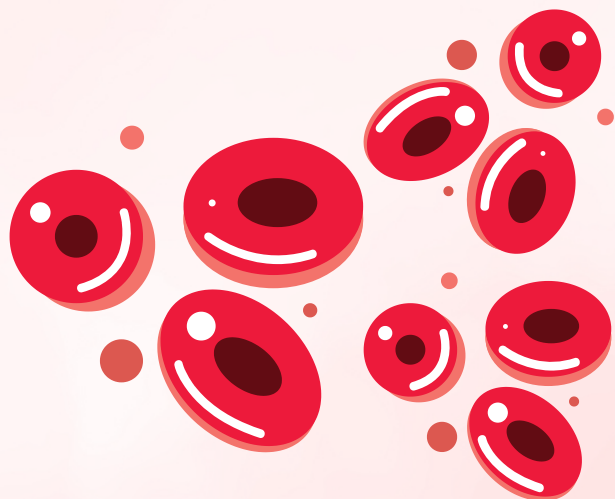
Jeśli przyjdiesz z małym dzieckiem, **nie czekaj w kolejce** – poinformuj o tym osobę pobierającą i ewentualne osoby oczekujące.

Punkty pobrań są także wyposażone w kąciaki dla dzieci, gdzie mogą one się zabawić, np. pokolorować obrazek czy ułożyć układankę.

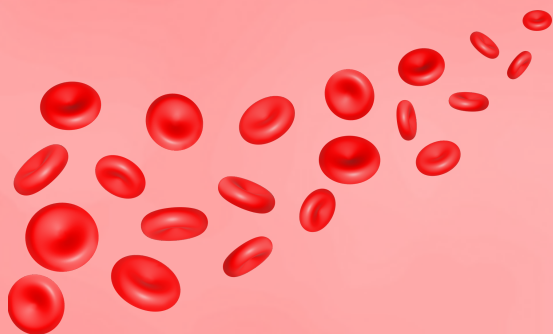
Nasze laboratoria oferują **specjalne pakiety badań dla dzieci**, dostępne w e-sklepie. Możesz wybrać pakiet podstawowy lub rozszerzony, dostępny w sklepie ŚLA lub badaj.to.



**W NASZYCH
LABORATORIACH
ZABEZPIECZYMY
POBRANĄ KREW ZA
1 ZŁ, AŻ NA 30 DNI!**



KREW MROZIMY I DOMY ODWIEDZAMY!



W naszych punktach pobrań oferujemy **zabezpieczenie pobranej surowicy na 30 dni tylko za 1 zł**. Dzięki temu, jeśli Ty lub lekarz zdecydujecie o potrzebie dalszej diagnostyki, nie ma konieczności kolejnego pobrania krwi.

Wystarczy skontaktować się z nami telefonicznie lub wybrać badania w e-sklepie, korzystając z opcji "Z zamrożonej surowicy- 1 zł". Ta opcja dostępna jest jednak tylko przy pobraniu krwi z żyły.

Dodatkowo, aby zmniejszyć stres dziecka, zapewniamy **możliwość pobrania krwi w domu**. Śląskie Laboratoria Analityczne i Laboratorium Medyczne badaj.to oferują usługi mobilnych pobrań w całej aglomeracji Śląsko-Zagłębiowskiej, Częstochowie i Łodzi.

**PAKIETY BADAŃ
DLA DZIECI SĄ
STARANNIE
PRZYGOTOWANE
PRZEZ NASZYCH
DIAGNOSTÓW**



BADANIE W DOMU?



POZNAJ OPINIE O NASZEJ PRACY

Zaufaj naszym
dotychczasowym
klientom!



ANKIETA SATYSFAKCJI



Pobieranie krwi w domu to świetna opcja, która znacznie zmniejsza stres u dziecka. Pracownicy wykazali się profesjonalizmem na bardzo wysokim poziomie. Z pewnością będę polecać tę usługę innym!



Bardzo szybkie otrzymanie wyników, doskonała obsługa i wyjątkowo miła oraz profesjonalna pani, która pobrała krew mojej córce tak delikatnie, że dziecko nawet tego nie zauważyło!



NASZA MISJA

LABORATORIUM W LICZBACH

Ilość obsługiwanych przychodni

blisko 400

Ilość wykonywanych badań

blisko 7 mln rocznie

Liczba punktów pobrań

ponad 160

Ilość badań w ofercie

ponad 1000

Jesteśmy od

1991 roku

"Wydajemy wiarygodne wyniki przy zachowaniu **najwyższych standardów jakości**.

Jest dla nas kluczowe, aby budować relacje z naszymi współpracownikami i klientami w oparciu o wzajemne **zaufanie, szacunek, otwartość i uczciwość**.

Pracując zespołowo i z pełnym zaangażowaniem tworzymy model działania, który pozwala na **rozwój** na nowych rynkach i w nowych obszarach".



